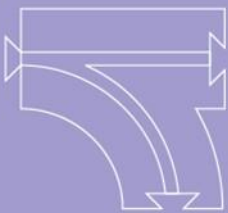


Parkeeronderzoek

De Nude Wageningen



Verkeersonderzoek • **Parkeeronderzoek** • Advies • Educatie • Fiets



Bureau
de Groot Volker

Verkeersonderzoek en -advies

Onderzoekperiode:

juni 2025

Opdrachtgever: Gemeente Wageningen

Rapportnummer: P253313-02

Documentatiepagina

Opdrachtgever(s)	: Gemeente Wageningen
Titel rapport	: Parkeeronderzoek De Nude, Wageningen
Kenmerk	: P253313-02
Datum publicatie	: Vrijdag 27 juni 2025
Projectteam opdrachtgever(s)	: Gemeente Wageningen
Projectteam Bureau de Groot Volker	
Projectomschrijving	: Onderzoek naar de bezetting, motieven en herkomst van parkeerders in de wijk De Nude in Wageningen
Trefwoorden	: Parkeren, parkeeronderzoek, parkeercapaciteit, parkeerdruk, bezettingsgraad, parkeermotieven, herkomstanalyse, De Nude, Wageningen
Gegevens	: Bureau de Groot Volker Sporstraat 11 6953 BW Dieren Tel [0313] 496 816 info@verkeersonderzoek.nl www.verkeersonderzoek.nl



Inhoudsopgave

1	Inleiding	3
1.1	Aanleiding	3
1.2	Onderzoeksvragen	4
1.3	Leeswijzer	4
2	Onderzoeksmethodiek	5
2.1	Werkwijze	5
2.2	Onderzoeksgebied	7
2.3	Onderzoekperiode	9
2.4	Weersomstandigheden	9
2.5	Bijzonderheden	9
3	Onderzoeksresultaten	10
3.1	Parkeercapaciteit	10
3.2	Parkeerdruk	11
3.5	Herkomst van parkeerders	19
4	Conclusie	22
4.1	Conclusie parkeeronderzoek	22
	Begrippenlijst	24

BIJLAGEN

BIJLAGE 1	Parkeerinventarisatie
BIJLAGE 2	Tabellen onderzoeksresultaten parkeeronderzoek
BIJLAGE 3	Visualisaties bezettingsgraad/motief
BIJLAGE 4	Visualisaties herkomst van parkeerders

Digitale bijlagen met onderzoeksresultaten

Naam: **P253313 02 Bijlagen parkeeronderzoek De Nude, Wageningen juni 2025**

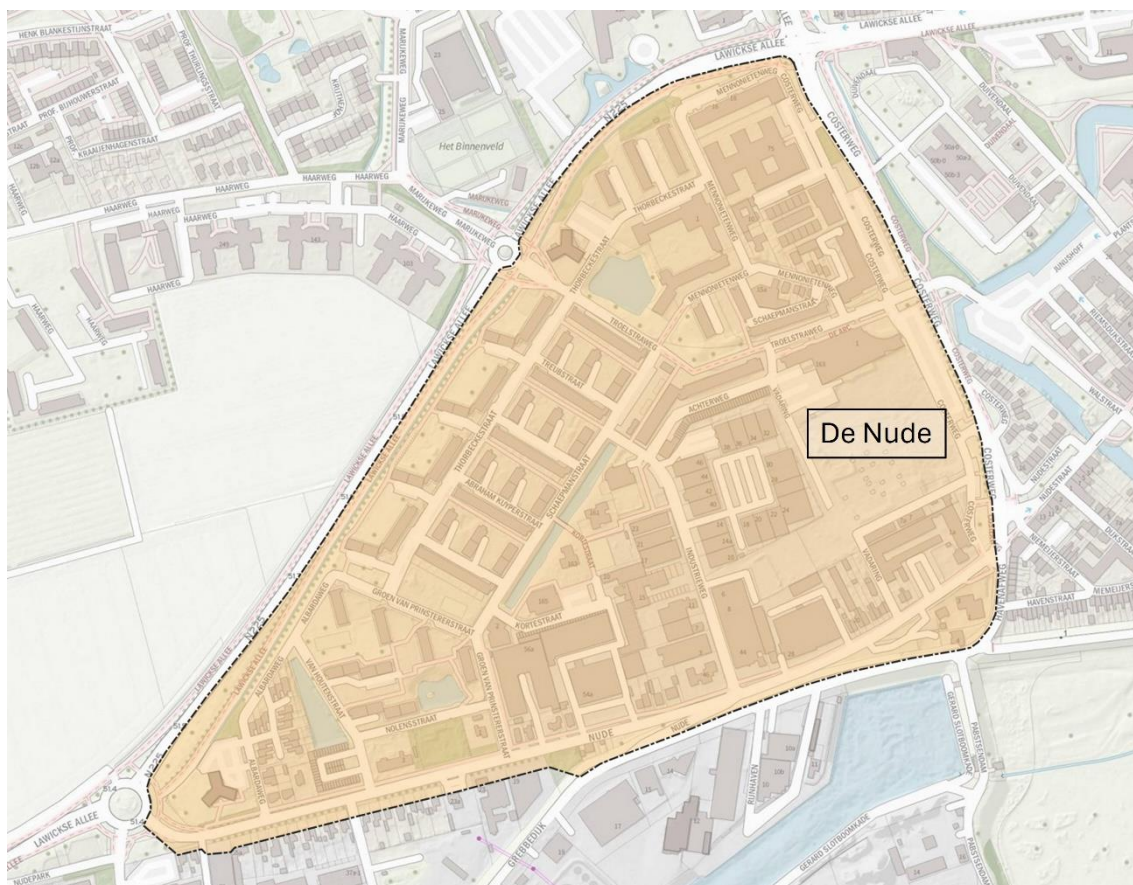


1 Inleiding

In dit hoofdstuk zijn de aanleiding, onderzoeksvragen en de leeswijzer beschreven.

1.1 Aanleiding

Voor de gemeente Wageningen werkt Haskoning, met andere participanten, aan het Definitief Ontwerp (DO) Openbare Ruimte De Nude in Wageningen. Voor het proces om te komen tot dit Definitief Ontwerp is behoefte aan een actueel inzicht in de parkeerdruk en het parkeermotief voor de wijk De Nude. Tevens wil men inzicht in de herkomst van alle parkeerders.



Figuur 1.1: Overzichtskaart onderzoeksgebied

Om de huidige situatie met betrekking tot het parkeren in beeld te brengen is door Bureau de Groot Volker op een aantal maatgevende momenten parkeerdrukmetingen uitgevoerd met behulp van een scanauto, waarbij dezelfde methodiek is aangehouden als in 2019 (deel De Nude) en 2021. De resultaten van het parkeeronderzoek in juni 2025 worden gepresenteerd in deze rapportage.

1.2 Onderzoeksvragen

Om inzicht te kunnen geven in de huidige parkeersituatie in het onderzoeksgebied zijn onderstaande onderzoeksvragen opgesteld:

- **Wat is de daadwerkelijke (openbare) parkeercapaciteit in het onderzoeksgebied?**
- **Wat is de parkeerdruk en bezettingsgraad in het onderzoeksgebied?**
- **Hoeveel bewoners/nachtparkeerders, langparkeerders en kortparkeerders (motief) maken gebruik van de parkeervoorzieningen in het onderzoeksgebied?**
- **Wat is de herkomst van de geparkeerde voertuigen?**

1.3 Leeswijzer

Deze rapportage is na de inleiding als volgt opgesteld. In hoofdstuk 2 wordt de onderzoeksmethodiek beschreven. In hoofdstuk 3 staan de onderzoekresultaten van de bezetting, motieven en herkomstanalyse beschreven. Uiteindelijk bevat hoofdstuk 4 de conclusie van dit onderzoek, waarin de belangrijkste bevindingen zijn vermeld.



2 Onderzoeksmethodiek

In dit hoofdstuk wordt de onderzoeksmethodiek behandeld. In paragraaf 2.1 wordt de werkwijze besproken, in paragraaf 2.2 komt het onderzoeksgebied aan bod, in paragraaf 2.3 de onderzoeksperiode, in paragraaf 2.4 de weersomstandigheden en tot slot in paragraaf 2.5 de bijzonderheden die gedurende het onderzoek hebben plaatsgevonden.

2.1 Werkwijze

Om inzicht te krijgen in de bezettingsgraad van de verschillende parkeergelegenheden in de wijk De Nude in Wageningen en om inzicht te krijgen in het parkeermotief en de herkomst van de parkeerders is een parkeeronderzoek uitgevoerd waarbij op verschillende tijden van de dag de kentekens van de geparkeerde voertuigen geregistreerd zijn. Onderstaand is een beschrijving gegeven van de uitgevoerde onderdelen van het parkeeronderzoek.

► Parkeercapaciteit

De basis van een parkeeronderzoek is de parkeercapaciteit. Om de parkeercapaciteit in beeld te brengen is per sectie de aanwezige, openbare parkeercapaciteit in kaart gebracht. Hierbij wordt onderscheid gemaakt in 6 categorieën:

Tabel 2.1: Parkeercategorieën

Parkeermogelijkheden	Uitgangspunten
Vakken	<ul style="list-style-type: none"> • Aangeven door belijning en/of bestrating
Rijbaan en/of strook	<ul style="list-style-type: none"> • Benodigde ruimte van ca. 6 meter per parkeerder • Parkeerverbod <ul style="list-style-type: none"> ▪ Bebording ▪ Ter plaatse van in- en uitritconstructie ▪ Binnen 5 meter van een kruispunt ▪ Blokkade rijbaan
Gehandicapten	<ul style="list-style-type: none"> • Verkeersbord E6: Gehandicaptenparkeerplaats
Laden en lossen	<ul style="list-style-type: none"> • Verkeersbord E7: Gelegenheid voor het laden en lossen
Elektrisch	<ul style="list-style-type: none"> • Verkeersbord E1000, E1002 t/m E1004: Gelegenheid voor elektrische voertuigen
Overige	<ul style="list-style-type: none"> • Verkeersbord E8: Gelegenheid alleen bestemd voor bepaalde doelgroep

Deze categorieën zijn alleen bij het in beeld brengen van de parkeercapaciteit onderscheiden. Bij het in beeld brengen van de parkeerdruk en het parkeermotief is dit niet gedaan. Alle parkeervoorzieningen in de openbare ruimte zijn in beeld gebracht. Daarnaast zijn een aantal parkeervoorzieningen op eigen terrein meegenomen.

De parkeercapaciteit, zoals gehanteerd in 2021, is aangehouden voor dit onderzoek (wat dus ook geldt voor het wel/niet meenemen van eigen terrein). Hierbij is wel de capaciteit volledig opnieuw gecontroleerd en waar nodig aangepast.

► Parkeerdruk

De parkeerdruk is het aantal gelijktijdig aanwezige voertuigen op een bepaald moment. De parkeerdruk wordt ook wel de 'bezetting' genoemd. Confrontatie tussen het aantal geparkeerde voertuigen en de capaciteit (aantal beschikbare parkeerplaatsen) geeft inzicht in de bezettingsgraad. De bezettingsgraad is dus de verhouding tussen de parkeerdruk en de beschikbare parkeercapaciteit.

Bij de bepaling van de parkeerdruk is onderscheid gemaakt tussen goed- en foutparkeerders op sectie-niveau. Onder foutparkeren wordt verstaan het geheel of gedeeltelijk parkeren op het trottoir, plantsoen, kruispunt, bocht of andere plaatsen waar een parkeerverbod geldt (volgens Wegenverkeerswet 1994).

Maximaal acceptabele bezettingsgraad

Globaal geldt dat bij een bezettingsgraad lager dan 80% het aantal parkeerplaatsen past bij het aantal auto's dat geparkeerd wordt. Bij een bezettingsgraad tussen 80% en 90% kan sprake zijn van een langere zoektijd. De bereikbaarheid van een locatie is dan over het algemeen minder dan bij een lagere bezettingsgraad en er kan sprake zijn van verkeersoverlast in de omgeving door het zoekverkeer. In een gebied met veel verspreid liggende parkeerplaatsen zal hiervan bij een bezettingsgraad van 80% al sprake zijn. Als de parkeerplaatsen geconcentreerd liggen (parkeerterreinen en parkeergarages), geldt eerder een grens van 90%. Soms wordt zelfs een hogere grens gehanteerd, zeker als in het gebied voornamelijk langparkeerders (bewoners en werknemers) komen en er dus relatief weinig verkeer is. Bij een bezettingsgraad hoger dan 100% staan er meer voertuigen geparkeerd dan er parkeerplaatsen beschikbaar zijn. Dit kan komen omdat er te weinig parkeerplaatsen zijn in de betreffende sectie en er dan fout geparkeerd wordt. Dit kan ook komen omdat voertuigen dichter op elkaar geparkeerd staan of dat er kleinere auto's geparkeerd staan.

Maatgevend meetmoment

Het maatgevende meetmoment voor een gebied is het drukste meetmoment. Als het verdelen van ruimte voor parkeren niet goed is geregeld, ontstaat op de drukste momenten overlast of zelfs gevaarlijke situaties. Het is niet altijd de infrastructuur, het aantal parkeerplaatsen, die aangepast moet worden. Dat kan ook regulering zijn (bijvoorbeeld vergunningen of betaald parkeren).



▶ Parkeermotief

Met het parkeermotief wordt het doel bedoeld waarmee de parkeerder staat geparkeerd. Door het vergelijken van de geregistreerde kentekens op verschillende registratiemomenten kan een beeld worden verkregen van het parkeermotief. Het parkeermotief is belangrijk om te kunnen bepalen welke parkeerders eventuele problemen veroorzaken en of een parkeerregulering hiervoor een oplossing biedt. In dit onderzoek is onderscheid gemaakt in de volgende groepen:

- Bewoner/nachtparkeerder;
- Lang(parkeerder) / Werk(nemer);
- Kort(parkeerder) / Bezoek(er).

De voertuigen die dinsdagnacht, donderdagnacht en zaterdagnacht (tussen 23:00 en 01:00 uur) zijn waargenomen, zijn toegeschreven aan bewoners. Wanneer deze voertuigen op andere meetmomenten ook zijn geregistreerd, dan zijn deze ook als bewoner aangemerkt (zie ook de Begrippenlijst). Een langparkeerder is een voertuig die twee of meer meetmomenten achter elkaar is waargenomen. Dit zijn bijvoorbeeld werknemers of langdurige bezoekers. De kortparkeerders zijn voertuigen die slechts éénmaal zijn waargenomen. De exacte meetmomenten zijn opgenomen in paragraaf 2.3 onderzoeksperiode. Voor de duidelijkheid is in onderstaande tabel de motieventabel weergegeven. In de motieventabel staat aangegeven wanneer een parkeerder een bewoner, langparkeerder of kortparkeerder is.

Tabel 2.2: Motieventabel

Doelgroep	Uitgangspunten
Bewoners / nachtparkeerders	<ul style="list-style-type: none">• Alle voertuigen die tijdens de nachtmeting zijn geregistreerd.
Werknemers / langparkeerders	<ul style="list-style-type: none">• Alle voertuigen die tenminste twee meetmomenten achter elkaar zijn geregistreerd, maar niet tijdens de nachtmeting.
Bezoekers / kortparkeerders	<ul style="list-style-type: none">• Alle voertuigen die één ronde zijn geregistreerd, maar niet tijdens de nachtmeting.

▶ Herkomst van parkeerders

Op basis van de kentekenlijst van de geparkeerde voertuigen is een herkomstanalyse uitgevoerd. De kentekenlijst is via de RDW gekoppeld aan postcodegegevens. Geanonimiseerd op postcodeniveau is middels een GIS-analyse in beeld gebracht waar de parkeerders vandaan komen.

2.2 Onderzoeksgebied

Het onderzoek is uitgevoerd in de wijk De Nude in Wageningen. Deze wijk wordt begrensd door de volgende wegen: Costerweg, Nude en Lawickse Allee.

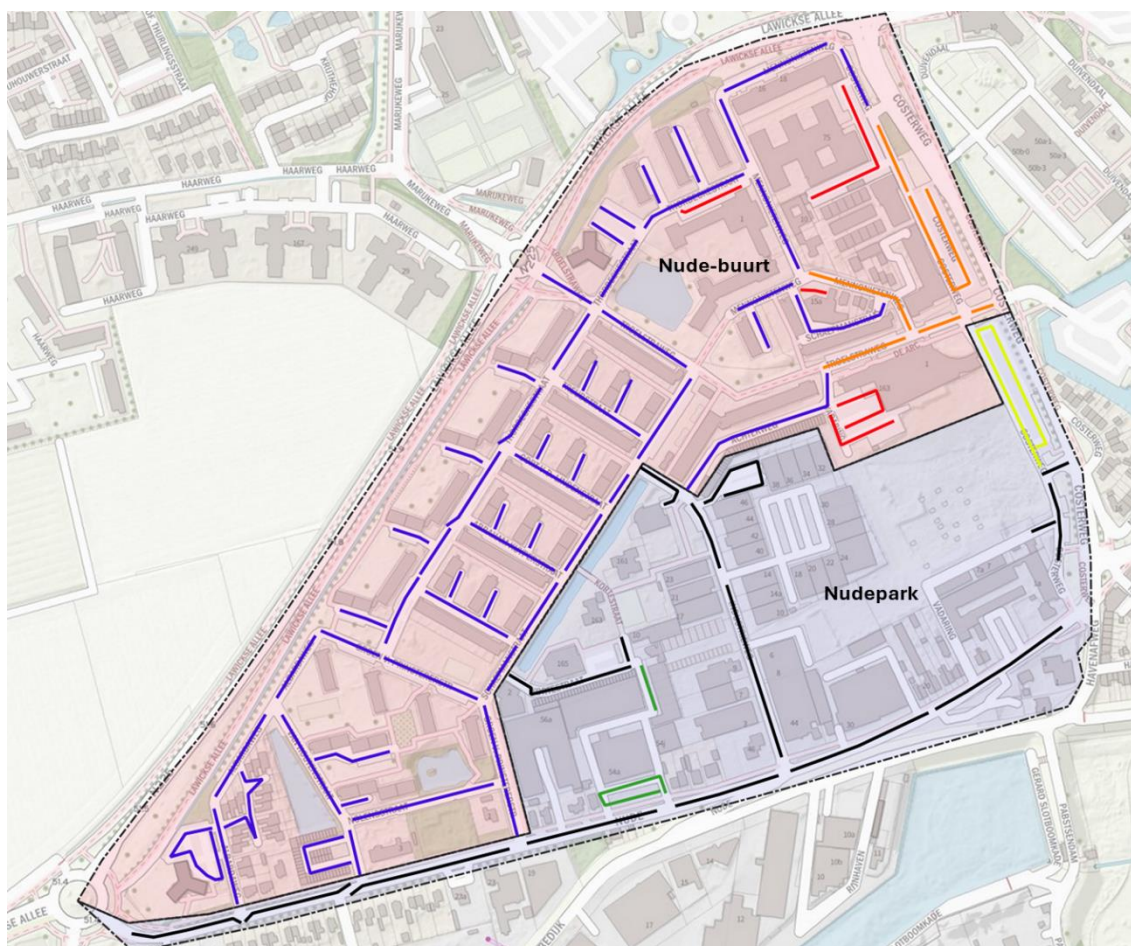
▶ Gebiedsindeling

Het onderzoeksgebied is opgedeeld in meerdere secties. De secties zijn wegvakken van kruispunt tot kruispunt, alsmede parkeerterreinen. Daarbij is ook rekening gehouden met het parkeerregime. Daardoor kan één sectie in principe niet bestaan uit meerdere parkeerregimes. Het onderverdelen van het onderzoeksgebied in meerdere secties heeft als voordeel dat op een kleinschalig niveau inzicht ontstaat in de parkeergedragingen. De sectie-indeling is gelijk aan die van een eerder uitgevoerd parkeeronderzoek in De Nude in 2021. De gedetailleerde sectie-indeling voor het onderzoeksgebied met sectienummers is weergegeven in bijlage 1.1.



Bij het onderzoek zijn een aantal eigen terreinen meegenomen. Dit zijn de volgende secties:

- 228, Vadaring (Eigen terrein, parkeren toegestaan).
- 908, Thorbeckestraat (Eigen terrein, parkeren verboden uitgezonderd bezoekers en medewerkers van deze Opella Locatie).
- 916, Industrieweg (Deel van de sectie zijn parkeerplaatsen bestemd voor bezoekers de Kleine Wereld).
- 919, Vadaring (Eigen terrein, parkeren toegestaan).
- 1002, Schaepmanstraat (Eigen terrein, parkeren alleen voor bezoekers Stichting Nu De Toekomst).
- 1003, Mennonietenweg (Eigen terrein, parkeren alleen voor bezoekers van Pieter Pauw).
- 1034, Kortestraat (Eigen terrein, parkeren uitsluitend toegankelijk voor bedrijven en bewoners en hun gasten Kortestraat 6a t/m 6f en 8).
- 1054, Nude (Eigen terrein, parkeren alleen voor bezoekers en medewerkers).
- 1068, Mennonietenweg (Deel van de sectie zijn parkeerplaatsen bestemd voor bezoekers bedrijven).



Figuur 2.3: Onderzoeksgebied met secties en deelgebieden

Bij de gebiedsindeling zijn de volgende deelgebieden aangehouden:

- = Nude-buurt – Eigen terrein
- = Nude-buurt – Openbaar – Geen zone
- = Nude-buurt – Openbaar – Zone 2
- = Nudepark – Eigen terrein
- = Nudepark – Openbaar – Geen zone
- = Nudepark – Openbaar – Zone 1 en 2



Zone 1: Bewoners en gebruikers uit Zone 1 kunnen hier met parkeervergunning parkeren. Anderen parkeren betaald op de aangegeven parkeerplaatsen waar deze aanwezig zijn.

Zone 2: Bewoners en gebruikers uit Zone 2 kunnen hier met parkeervergunning parkeren. Anderen parkeren betaald op de aangegeven parkeerplaatsen waar deze aanwezig zijn.

Zone 1/2: In dit gebied kunnen inwoners/gebruikers met een parkeervergunning parkeren. Dat geldt voor vergunningen van meerdere zones. Anderen parkeren betaald op de parkeerplaatsen, waar aanwezig.

2.3 Onderzoekperiode

Om een betrouwbaar beeld van de parkeersituatie te krijgen, is het wenselijk het parkeeronderzoek op een aantal representatieve dagen uit te voeren. In tabel 2.4 staan de onderzoeksmomenten weergegeven.

Tabel 2.4: Registratiemomenten

	05	06	07	08	09	10	11	12	13	14	15	16	17	18	19	20	21	22	23/06	
Dinsdag 3 juni							■				■									■
Donderdag 5 juni							■				■									■
Zaterdag 7 juni							■				■									■

Het parkeeronderzoek is buiten de regionale schoolvakanties uitgevoerd. En op een moment zonder grote evenementen.

2.4 Weersomstandigheden

In de volgende tabel staan de weersomstandigheden van de drie onderzoeksdagen weergegeven. De gegevens zijn afkomstig van het KNMI weerstation Deelen. De gegevens geven een beeld of de weersomstandigheden normaal zijn voor de periode van het jaar. Weersomstandigheden die niet normaal zijn voor de periode van het jaar kunnen effect hebben op het verkeersgedrag.

Tabel 2.5: Weersomstandigheden

Dag	Datum	Temperatuur		Neerslag	Zonneschijn
		Minimum	Maximum		
Dinsdag	3 juni 2025	5.1 °C	23.0 °C	<0.05 mm / 0.0 uur	6.7 uur / 41%
Donderdag	5 juni 2025	8.7 °C	17.8 °C	8.2 mm / 7.7 uur	3.1 uur / 19%
Zaterdag	7 juni 2025	11.1 °C	17.6 °C	7.7 mm / 4.9 uur	4.0 uur / 24%

Bron: KNMI, weerstation Deelen

Op basis van de weeromstandigheden kan worden geconcludeerd dat het weer normaal is voor de tijd van het jaar.

2.5 Bijzonderheden

De secties 1001 en 1002 (Schaepmanstraat) waren overdag op dinsdag 3 juni niet bereikbaar vanwege werkzaamheden. Verder hebben zich geen bijzonderheden voorgedaan.



3 Onderzoeksresultaten

In dit hoofdstuk worden de resultaten van het parkeeronderzoek in de wijk De Nude in Wageningen beknopt besproken. In paragraaf 3.1 wordt als eerste ingegaan op de parkeercapaciteit en in paragraaf 3.2 op de parkeerdruk en bezettingsgraad. In paragraaf 3.3 worden de parkeermotieven besproken. Als laatste worden in paragraaf 3.4 de resultaten van de herkomstanalyse behandeld.

3.1 Parkeercapaciteit

- **Wat is de daadwerkelijke (openbare) parkeercapaciteit in het onderzoeksgebied?**

In het onderzoeksgebied is de parkeercapaciteit opgenomen. Daarbij is onderscheid gemaakt naar de diverse parkeercategorieën. In tabel 3.1 staat de parkeercapaciteit per deelgebied en het hele onderzoeksgebied weergegeven.

Tabel 3.1: Parkeercapaciteit

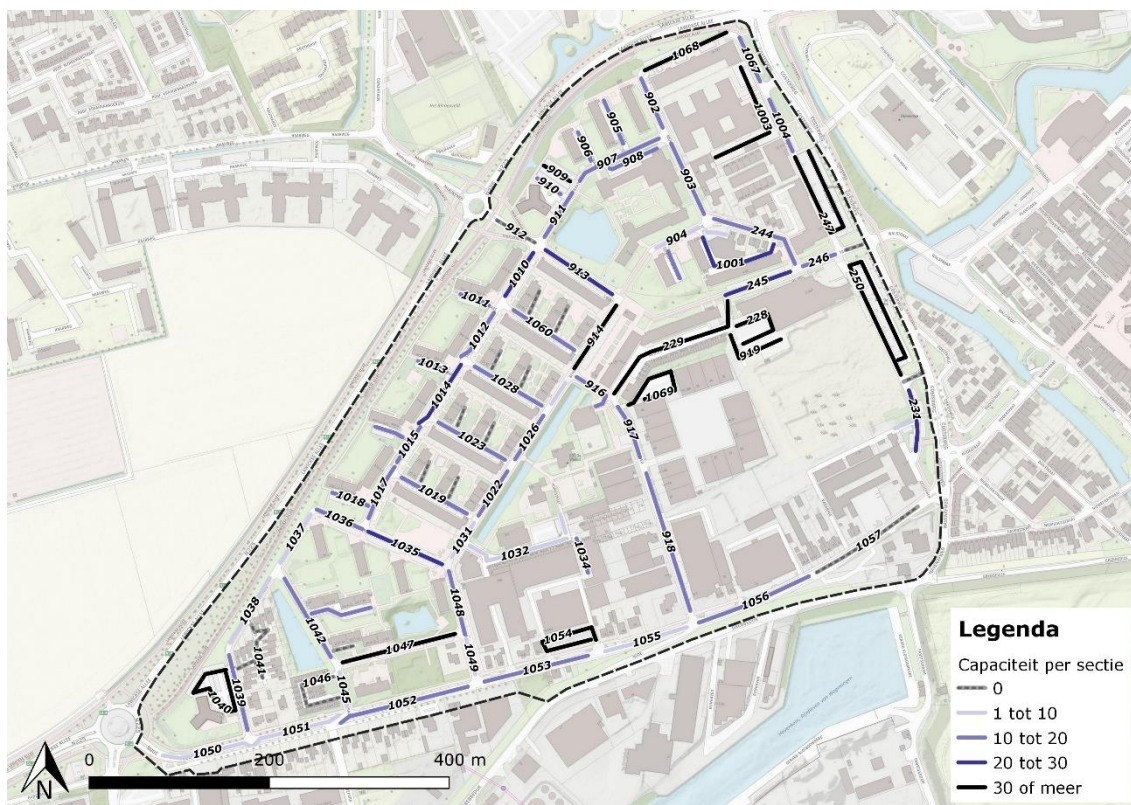
	Openbare parkeercategorieën					
	Vak (gemarkeerd)	Haven/ Rijbaan	Gehandi capten	Oplaadpunt	Overige	Totaal
Totaal onderzoeksgebied	807	346	17	16	247	1.433
Gebied						
Nude-Buurt	584	289	14	16	188	1.091
Openbaar – Geen zone	435	278	9	16	18	756
Eigen terrein	0	0	0	0	170	170
Openbaar – Zone 2	149	11	5	0	0	165
Nudepark	223	57	3	0	59	342
Openbaar – Geen zone	108	57	0	0	8	173
Eigen terrein	0	0	0	0	51	51
Openbaar – Zone 1 en 2	115	0	3	0	0	118

In totaal zijn 1.433 openbare parkeerplaatsen in het onderzoeksgebied aanwezig. Het aantal parkeerplaatsen in het deelgebied Nude-Buurt is 1.091. Het aantal openbare parkeerplaatsen in het deelgebied Nudepark is 342.

► Parkeercategorieën

In het onderzoeksgebied zijn 1.153 openbare parkeergelegenheden of parkeerplaatsen beschikbaar voor algemeen gebruik, 17 parkeergelegenheden zijn alleen bestemd voor gehandicapten-parkeerders. Verder zijn in het onderzoeksgebied 16 parkeergelegenheden bestemd voor het opladen van elektrische voertuigen. Op eigen terrein zijn 247 plaatsen beschikbaar voor het parkeren.

Figuur 3.2 toont de parkeercapaciteit per sectie.



Figuur 3.2: Capaciteit per sectie

In bijlage 1.2 staat een uitgebreide tabel met de capaciteit op sectieniveau.

3.2 Parkeerdruk

- **Wat is de parkeerdruk en bezettingsgraad in het onderzoeksgebied?**

De parkeerdruk en bezettingsgraad is bepaald voor de verschillende meetmomenten op de dinsdag, donderdag en zaterdag. Op basis van het aantal geregistreerde voertuigen is de bezettingsgraad per onderzoeksmoment bepaald voor het gehele onderzoeksgebied, voor de twee deelgebieden en op sectieniveau. De bezetting en de bezettingsgraad zijn terug te vinden in de tabellen van bijlage 3.1 en 3.2.

► Parkeerdruk en bezettingsgraad – 9 meetmomenten

Tabel 3.3 toont de parkeerdruk en de bezettingsgraad voor de 9 meetmomenten.

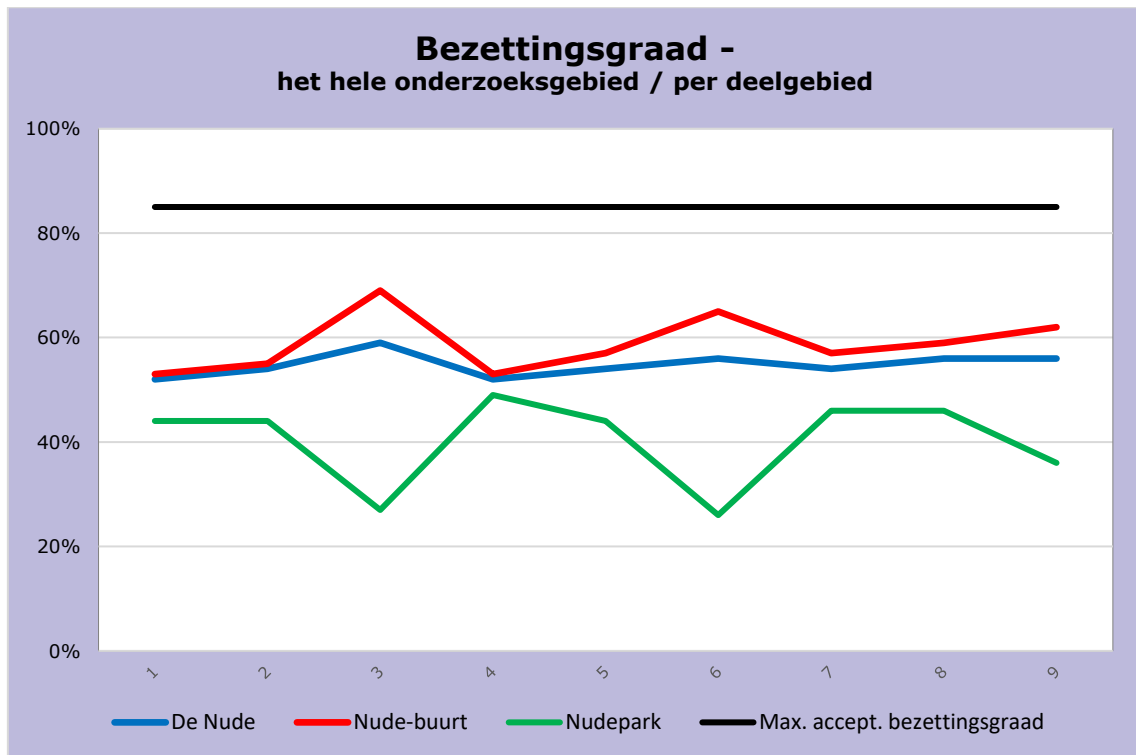
Tabel 3.3: Parkeerdruk en -bezetting – 9 meetmomenten

Tijd	Totaal		Nude buurt		Nudepark	
	Bezetting (abs.)	Bezetting (%)	Bezetting (abs.)	Bezetting (%)	Bezetting (abs.)	Bezetting (%)
Di. 3 juni – 11:00 uur	726	52%	577	53%	149	44%
Di. 3 juni – 15:00 uur	754	54%	602	55%	152	44%
Di. 3 juni – 23:00 uur	841	59%	748	69%	93	27%
Do. 5 juni – 11:00 uur	747	52%	580	53%	167	49%
Do. 5 juni – 15:00 uur	768	54%	619	57%	149	44%
Do. 5 juni – 23:00 uur	799	56%	710	65%	89	26%
Za. 7 juni – 11:00 uur	779	54%	623	57%	156	46%
Za. 7 juni – 15:00 uur	806	56%	647	59%	159	46%
Za. 7 juni – 23:00 uur	799	56%	677	62%	122	36%

De gemeten bezettingsgraad in het gehele onderzoeksgebied is vrij constant en varieert tussen de 52% en de 59%. De hoogste bezettingsgraad is geregistreerd tijdens het onderzoeksmoment van dinsdag 3 juni om 23 uur (de nachtmeting). De bezettingsgraad was op dat moment over het hele onderzoeksgebied 59%. Wordt alleen gekeken naar Nude-buurt dan is het drukste meetmoment gelijk aan die van het hele onderzoeksgebied, dinsdag 3 juni om 23 uur met een bezettingsgraad van 69%. Wordt alleen gekeken naar het parkeren in Nudepark dan is de meting op donderdag 5 juni om 11 uur het drukste meetmoment, namelijk 49%.

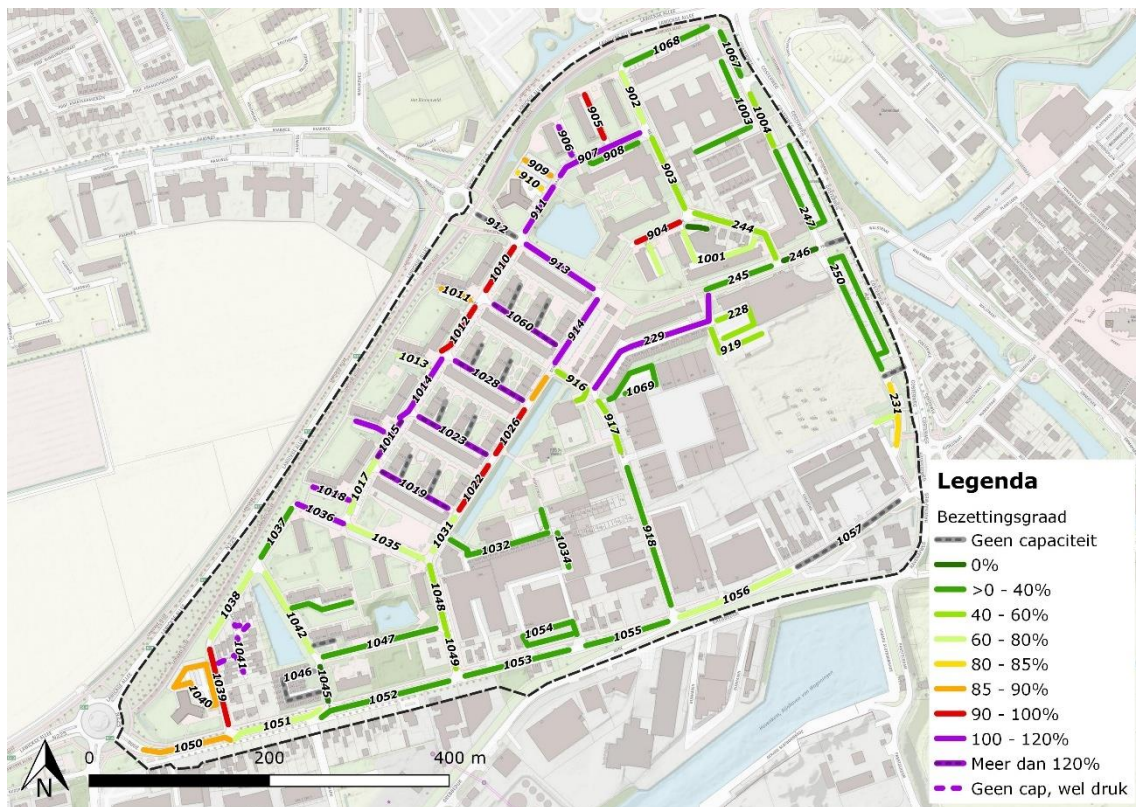
Figuur 3.4 laat de gemeten bezettingsgraad zien voor het gehele onderzoeksgebied De Nude voor alle onderzoeksmomenten en de maximaal acceptabele bezettingsgraad van 85%, met onderscheid naar de twee deelgebieden. Hieruit komt duidelijk naar voren dat de bezettingsgraad in Nude-buurt op alle meetmomenten hoger ligt dan die in Nudepark. De bezettingsgraad in het gehele onderzoeksgebied en ook in de deelgebieden ligt ruim onder de maximaal acceptabele bezettingsgraad van 85%.





Figuur 3.4: Overzicht parkeerbezetting (%) – 9 meetmomenten.

Zoals aangegeven in tabel 3.3 is het drukste meetmoment dinsdag 3 juni de nachtmeting. Figuur 3.5 toont de bezettingsgraad per sectie voor het betreffende meetmoment.



Figuur 3.5: Parkeerbezetting (%) gedurende de nachtmeting op dinsdag 3 juni.

► **Secties - foutparkeren**

In bijlage 3.1 is per sectie aangegeven tijdens hoeveel meetmomenten er foutgeparkeerd is. Bij de volgende secties zijn tijdens 5 of meer meetmomenten voertuigen geregistreerd die foutgeparkeerd staan.

Tabel 3.6: Secties met foutparkeren (≥ 5 meetmomenten) – Centrum Grave en omgeving

Sectie	Straatnaam	Aantal meetmomenten	Minimum aantal voertuigen	Maximum aantal voertuigen	Gemiddeld aantal voertuigen
229	Achterweg	9	2	9	5
906	Thorbeckestraat	8	1	4	2
907	Thorbeckestraat	9	1	4	2
911	Thorbeckestraat	9	1	4	3
914	Schaepmanstraat	5	1	2	2
919	Vadaring	7	1	2	1
1001	Schaepmanstraat	7	1	2	1
1012	Thorbeckestraat	9	1	3	2
1014	Thorbeckestraat	7	1	3	2
1015	Thorbeckestraat	9	1	4	2
1019	De Savornin Lohmanstraat	9	1	8	6
1022	Schaepmanstraat	9	1	4	3
1023	Abraham Kuypersstraat	9	1	9	5
1027	Schaepmanstraat	9	1	2	2
1028	Cort van der Lindenstraat	9	3	9	6
1031	Schaepmanstraat	7	1	2	1
1034	Kortestraat	9	1	3	2
1041	Albardaweg	9	2	7	4
1043	Van Houtenstraat	6	1	1	1
1052	Nude	6	1	2	1
1060	Treubstraat	9	2	6	4

Aantal meetmomenten = aantal meetmomenten dat fout geparkeerde voertuigen zijn geregistreerd.

Minimum aantal voertuigen = minimum aantal fout geparkeerde voertuigen

Maximum aantal voertuigen = maximum aantal fout geparkeerde voertuigen

Gemiddeld aantal voertuigen = gemiddeld aantal fout geparkeerde voertuigen

Onder voertuigen, die fout geparkeerd staan, wordt onder andere verstaan:

- Voertuigen, die geparkeerd staan op een kruising of binnen 5 meter van een kruispunt
- Voertuigen, die hinderlijk geparkeerd staan, tegenover in- en uitritconstructies
- Voertuigen, die geparkeerd staan tegenover visgraad of haakse parkeervakken
- Voertuigen, die half op de stoep staan
- Voertuigen, geparkeerd ter plaatse van een parkeerverbod
- Voertuigen, die geparkeerd staan binnen 5 meter van een voetgangersoversteekplaats of bushalte.

De figuren 3.7. en 3.8 geven een voorbeeld van een aantal foutparkeerders.





Figuur 3.7: Voorbeeld foutparkeren, sectie 1060 – Treubstraat, op stoep en achter haaksparkeren



Figuur 3.8: Voorbeeld foutparkeren, secties 903/904, Schaeapmanstraat, te dicht bij kruising en half op stoep

► **Secties met bezettingsgraad \geq 85%**

In bijlage 2.2 wordt per sectie aangegeven tijdens hoeveel meetmomenten de bezettingsgraad gelijk of hoger ligt dan 85%. Bij de volgende secties is tijdens 5 of meer meetmomenten een bezettingsgraad geregistreerd van 85% of meer.

Tabel 3.9: Secties met bezettingsgraad \geq 85% (\geq 5 meetmomenten)

Sectie	Straatnaam	Aantal meetmomenten	Capaciteit
229	Achterweg	6	46
904	Schaepmanstraat	7	8
906	Thorbeckestraat	6	10
914	Schaepmanstraat	5	33
1012	Thorbeckestraat	5	16
1014	Thorbeckestraat	6	22
1019	De Savornin Lohmanstraat	8	14
1023	Abraham Kuypersstraat	9	14
1026	Schaepmanstraat	9	10
1027	Schaepmanstraat	7	9
1028	Cort van der Lindenstraat	9	14
1036	Albardaweg	7	15
1050	Nude	7	9
1060	Treubstraat	9	14

3.3 Restcapaciteit

Op basis van de bezetting en de maximaal acceptabele bezetting van 85% is de restcapaciteit berekend. De restcapaciteit in het onderzoeksgebied voor de verschillende onderzoeksmomenten staat weergegeven in tabel 3.10. Hierin is het aantal aanwezige vrije parkeerplaatsen op basis van een maximale acceptabele parkeerbezetting van 85% weergegeven.

Tabel 3.10: Restcapaciteit per onderzoeksmoment.

Tijd	Totaal	Nude buurt	Nudepark
	Restcapaciteit	Restcapaciteit	Restcapaciteit
Di. 3 juni – 11:00 uur	472	330	142
Di. 3 juni – 15:00 uur	444	305	139
Di. 3 juni – 23:00 uur	377	179	198
Do. 5 juni – 11:00 uur	471	347	124
Do. 5 juni – 15:00 uur	450	308	142
Do. 5 juni – 23:00 uur	419	217	202
Za. 7 juni – 11:00 uur	439	304	135
Za. 7 juni – 15:00 uur	412	280	132
Za. 7 juni – 23:00 uur	419	250	169

De restcapaciteit op het drukste onderzoeksmoment is vet gedrukt en bedraagt 377 parkeerplaatsen voor het gehele onderzoeksgebied, 179 parkeerplaatsen voor deelgebied Nude-buurt en 124 parkeerplaatsen voor deelgebied Nudepark.

In de bijlagen 2.1 en 2.2 staat een verdere onderverdeling van de restcapaciteit naar sectie en naar deelgebieden.



3.4 Parkeermotief en ontheffing

- **Hoeveel bewoners (nachtparkeerders), langparkeerders en kortparkeerders (motief) maken gebruik van de parkeervoorzieningen in het onderzoeksgebied?**

Het parkeermotief is onderscheiden in bewoner/wonen/nachtparkeerder, werknemer/langparkeerder en bezoeker/kortparkeerder. Een bewoner/nachtparkeerder is een parkeerder die tijdens de nachtmeting is waargenomen. Een werknemer/langparkeerder is een parkeerder die minimaal 2 keer achter elkaar is waargenomen en geen bewoner/nachtparkeerder is. Een bezoeker/kortparkeerder is een parkeerder die één meetmoment is waargenomen en geen bewoner/nachtparkeerder is.

Het algemene representatieve moment om bewoners/nachtparkeerders te meten is een nachtperiode tussen 23:00 en 06:00 uur. De werknemers/langparkeerders en bezoekers/kortparkeerders zijn bepaald tijdens alle overige meetmomenten. In bijlage 2.3 staat een verdere onderverdeling van de parkeermotief naar sectie en deelgebied.

► Parkeermotief – het gehele onderzoeksgebied

Tabel 3.11 toont het parkeermotief voor het gehele onderzoeksgebied.

Tabel 3.11: Parkeermotief – het gehele onderzoeksgebied

Meetmoment	Wonen/nachtparkeerder		Langparkeerder		Kortparkeerder		Totaal	
	Aantal	Aandeel	Aantal	Aandeel	Aantal	Aandeel	Aantal	Bezet.
Di. 3 juni – 11:00 uur	426	59%	138	19%	162	22%	726	52%
Di. 3 juni – 15:00 uur	471	62%	138	18%	147	19%	754	54%
Di. 3 juni – 23:00 uur	841	100%	0	0%	0	0%	841	59%
Do. 5 juni – 11:00 uur	377	50%	171	23%	199	27%	747	52%
Do. 5 juni – 15:00 uur	422	55%	171	22%	175	23%	768	54%
Do. 5 juni – 23:00 uur	799	100%	0	0%	0	0%	799	56%
Za. 7 juni – 11:00 uur	529	68%	76	10%	174	22%	779	54%
Za. 7 juni – 15:00 uur	536	67%	76	9%	194	24%	806	56%
Za. 7 juni – 23:00 uur	799	100%	0	0%	0	0%	799	56%

Tijdens het drukste meetmoment van dinsdag 3 juni om 23 uur staan in het onderzoeksgebied in totaal 841 voertuigen geparkeerd. Op dat meetmoment had 100% van alle parkeerders het motief bewoner/nachtparkeerder (nachtmeting). Op zaterdagmiddag, het tweede drukste meetmoment, staan 806 voertuigen in het onderzoeksgebied geparkeerd. Hiervan is 67% bewoner/nachtparkeerder, 9% werknemer/langparkeerder en 24% bezoeker/kortparkeerder.

► **Parkeermotief – deelgebied Nude-buurt**

Tabel 3.12 toont het parkeermotief voor deelgebied Nude-buurt.

Tabel 3.12: Parkeermotief – deelgebied Nude-buurt

Meetmoment	Wonen/nachtparkeerder		Langparkeerder		Kortparkeerder		Totaal	
	Aantal	Aandeel	Aantal	Aandeel	Aantal	Aandeel	Aantal	Bezet.
Di. 3 juni – 11:00 uur	373	65%	83	14%	121	21%	577	53%
Di. 3 juni – 15:00 uur	416	69%	83	14%	105	17%	602	55%
Di. 3 juni – 23:00 uur	748	100%	0	0%	0	0%	748	69%
Do. 5 juni – 11:00 uur	331	57%	120	21%	129	22%	580	53%
Do. 5 juni – 15:00 uur	384	62%	120	19%	115	19%	619	57%
Do. 5 juni – 23:00 uur	710	100%	0	0%	0	0%	710	65%
Za. 7 juni – 11:00 uur	468	75%	55	9%	100	16%	623	57%
Za. 7 juni – 15:00 uur	478	74%	55	9%	114	18%	647	59%
Za. 7 juni – 23:00 uur	677	100%	0	0%	0	0%	677	62%

Tijdens het drukste meetmoment van dinsdag 3 juni om 23 uur staan in het onderzoeksgebied in totaal 748 voertuigen geparkeerd. Op dat meetmoment had 100% van alle parkeerders het motief bewoner/nachtparkeerder (nachtmeting). Op zaterdagmiddag, het eerste drukste meetmoment na de nachtmetingen, staan 647 voertuigen in het onderzoeksgebied geparkeerd. Hiervan is 74% bewoner/nachtparkeerder, 9% werknemer/langparkeerder en 18% bezoeker/kortparkeerder.

► **Parkeermotief – deelgebied Nudepark**

Tabel 3.13 toont het parkeermotief voor deelgebied Nudepark.

Tabel 3.13: Parkeermotief – deelgebied Nudepark

Meetmoment	Wonen/nachtparkeerder		Langparkeerder		Kortparkeerder		Totaal	
	Aantal	Aandeel	Aantal	Aandeel	Aantal	Aandeel	Aantal	Bezet.
Di. 3 juni – 11:00 uur	53	36%	55	37%	41	28%	149	44%
Di. 3 juni – 15:00 uur	55	36%	55	36%	42	28%	152	44%
Di. 3 juni – 23:00 uur	93	100%	0	0%	0	0%	93	27%
Do. 5 juni – 11:00 uur	46	28%	51	31%	70	42%	167	49%
Do. 5 juni – 15:00 uur	38	26%	51	34%	60	40%	149	44%
Do. 5 juni – 23:00 uur	89	100%	0	0%	0	0%	89	26%
Za. 7 juni – 11:00 uur	61	39%	21	13%	74	47%	156	46%
Za. 7 juni – 15:00 uur	58	36%	21	13%	80	50%	159	46%
Za. 7 juni – 23:00 uur	122	100%	0	0%	0	0%	122	36%

Tijdens het drukste meetmoment van donderdag 5 juni om 11 uur staan in het onderzoeksgebied in totaal 167 voertuigen geparkeerd. Hiervan is 28% bewoner/nachtparkeerder, 31% werknemer/langparkeerder en 42% bezoeker/kortparkeerder.

In bijlage 3 staan drie visualisaties waarin de bezettingsgraad, gecombineerd met het parkeermotief, per sectie wordt aangegeven voor de drukste meetmomenten per dag (buiten de nachtmeting).



3.5 Herkomst van parkeerders

- **Wat is de herkomst van de geparkeerde voertuigen?**

De in het onderzoeksgebied geregistreerde voertuigen zijn door het RDW gekoppeld aan de postcode van herkomst. Leasevoertuigen staan vaak niet op het adres van de gebruikers geregistreerd, maar op het adres van het leasebedrijf (veel voorkomend Almere, Amersfoort, Amsterdam of Breda). In tabel 3.14 staat een overzicht van de plaatsen van herkomst weergegeven.

Tabel 3.14: Herkomst voertuigen per plaats

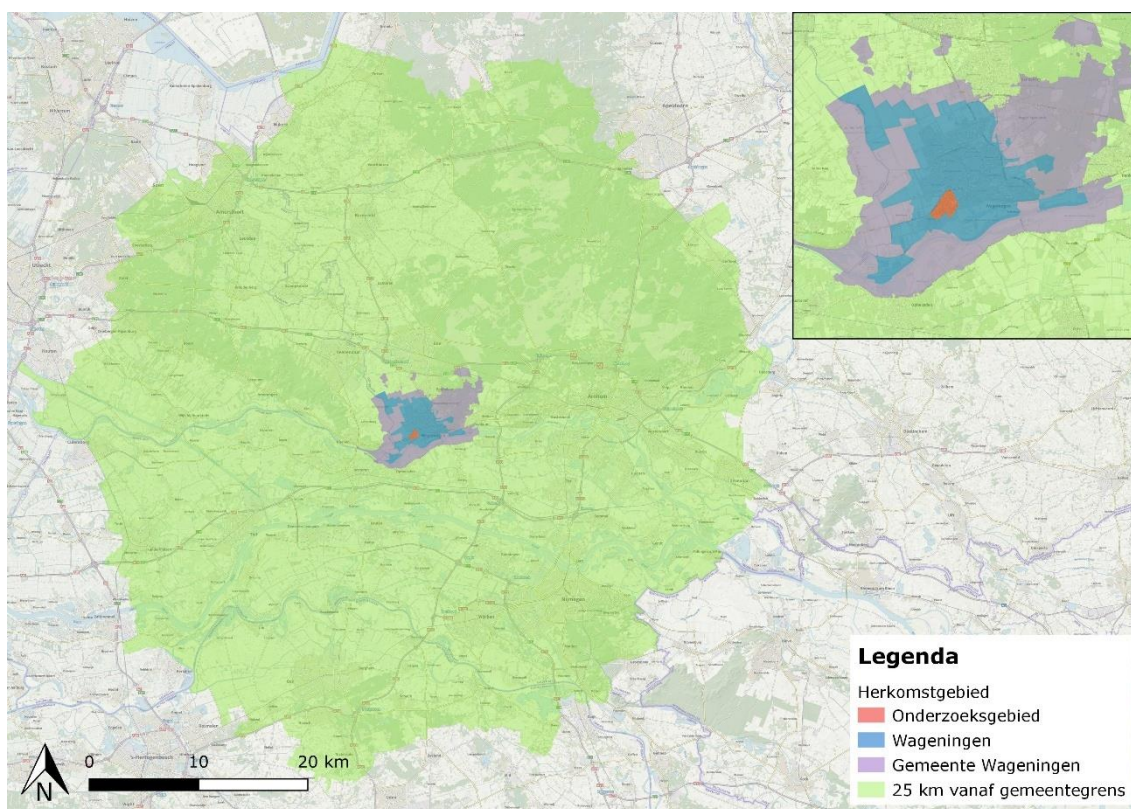
Plaats	Dinsdag 3 juni		Donderdag 5 juni		Zaterdag 7 juni		Totaal	
	aantal	%	aantal	%	aantal	%	aantal	%
Wageningen-Onderzoeksgebied	1168	50,3%	1093	47,2%	1269	53,2%	3530	50,3%
Wageningen-Kern	264	11,4%	292	12,6%	279	11,7%	835	11,9%
Wageningen-Overig	4	0,2%	9	0,4%	7	0,3%	20	0,3%
Ede	76	3,3%	88	3,8%	75	3,1%	239	3,4%
Veenendaal	50	2,2%	43	1,9%	32	1,3%	125	1,8%
Rhenen	31	1,3%	35	1,5%	45	1,9%	111	1,6%
Renkum	32	1,4%	44	1,9%	24	1,0%	100	1,4%
Arnhem	40	1,7%	36	1,6%	20	0,8%	96	1,4%
Bennekom	27	1,2%	28	1,2%	19	0,8%	74	1,1%
Amsterdam	22	0,9%	20	0,9%	26	1,1%	68	1,0%
Almere	20	0,9%	24	1,0%	22	0,9%	66	0,9%
Amersfoort	22	0,9%	22	1,0%	20	0,8%	64	0,9%
Utrecht	23	1,0%	13	0,6%	14	0,6%	50	0,7%
Breda	14	0,6%	16	0,7%	13	0,5%	43	0,6%
Nijmegen	11	0,5%	21	0,9%	10	0,4%	42	0,6%
Hoofddorp	8	0,3%	19	0,8%	14	0,6%	41	0,6%
Opheusden	18	0,8%	8	0,3%	10	0,4%	36	0,5%
Rotterdam	13	0,6%	9	0,4%	12	0,5%	34	0,5%
Barneveld	12	0,5%	10	0,4%	10	0,4%	32	0,5%
Houten	9	0,4%	11	0,5%	11	0,5%	31	0,4%
Overig	457	19,7%	473	20,4%	452	19,0%	1.382	19,7%
Totaal	2.321		2.314		2.384		7.019	

Het grootste deel van de geregistreerde voertuigen is afkomstig uit het onderzoeksgebied zelf (gemiddeld 50,3% over de drie onderzoeksdagen). Uit Wageningen-Kern is 11,9% van de parkeerders afkomstig. Overige herkomstwonenplaatsen met 100 voertuigen of meer zijn Ede, Veenendaal, Rhenen en Renkum.

Naast de verdeling naar plaats zijn er verschillende categorieën gemaakt in de herkomstanalyse. Hierbij is de volgende verdeling aangehouden:

- Wageningen-Onderzoeksgebied
- Wageningen-Kern (Wageningen in figuur 3.15)
- Wageningen-Overig (Gemeente Wageningen in figuur 3.15)
- 25 kilometer vanaf gemeentegrens
- Overige (rest NL en buitenland)

In figuur 3.15 is deze categorisering gevisualiseerd.



Figuur 3.15: Categorieën herkomst

In de tabellen 3.16 tot en met 3.18 is de herkomst voor de maatgevende momenten weergegeven. Hierbij is onderscheid gemaakt in de verschillende deelgebieden. Voor alle onderzoeksdagen is, net zoals bij het parkeermotief, het drukste meetmoment gekozen, buiten de nachtmeting. Dit om een vergelijking te kunnen maken met de visualisatie van het parkeermotief. Deze meetmomenten zijn tevens gebruikt voor de visualisatie om een goede weergave van de herkomst te geven.

Tabel 3.16: Herkomst dinsdag 3 juni, 15 uur

Dinsdag 15 uur	Capaciteit	Parkeerdruk	Onderzoeks gebied		Wageningen Kern		Wageningen Overig		25 km van gemeente		Overig	
			Aantal	%	Aantal	%	Aantal	%	Aantal	%	Aantal	%
Totaal	1.433	754	341	45%	108	14%	2	0%	172	24%	131	18%
Deelgebied Nude-buurt	1.091	602	316	52%	64	11%	1	0%	120	20%	101	17%
Deelgebied Nudepark	342	152	25	16%	44	29%	1	1%	52	34%	30	20%

Tabel 3.17: Herkomst donderdag 5 juni, 15 uur

Donderdag 15 uur	Capaciteit	Parkeerdruk	Onderzoeks gebied		Wageningen Kern		Wageningen Overig		25 km van gemeente		Overig	
			Aant.	%	Aant.	%	Aant.	%	Aant.	%	Aant.	%
Totaal	1.433	768	315	41%	107	14%	5	1%	213	29%	128	18%
Deelgebied Nude-buurt	1.091	619	292	47%	59	10%	2	0%	159	26%	107	17%
Deelgebied Nudepark	342	149	23	15%	48	32%	3	2%	54	36%	21	14%

Tabel 3.18: Herkomst zaterdag 7 juni, 15 uur

Zaterdag 15 uur	Capaciteit	Parkeerdruk	Onderzoeks gebied		Wageningen Kern		Wageningen Overig		25 km van gemeente		Overig	
			Aant.	%	Aant.	%	Aant.	%	Aant.	%	Aant.	%
Totaal	1.433	806	392	49%	106	13%	2	0%	149	21%	157	22%
Deelgebied Nude-buurt	1.091	647	367	57%	62	10%	1	0%	93	14%	124	19%
Deelgebied Nudepark	342	159	25	16%	44	28%	1	1%	56	35%	33	21%

In bovenstaande tabel is te zien dat het percentage 'Onderzoeksgebied' op alle meetmomenten van 15 uur het hoogst is, wanneer gekeken wordt naar het gehele onderzoeksgebied en naar het deelgebied Nude-buurt. In deelgebied Nudepark komen de meeste parkeerders uit de omliggende gemeenten (Binnen 25 kilometer van de gemeentegrens), namelijk ongeveer een derde van het totaal aantal parkeerders. Iets lager ligt het percentage parkeerders uit Wageningen-Kern, ongeveer 30%.

De uitgebreide tabellen met daarin de herkomst van voertuigen per dag, meetmoment en sectie zijn te vinden in bijlage 2. In bijlage 4 zijn visualisaties opgenomen waar de herkomst van de voertuigen op PC4 postcodegebied niveau is weergegeven.

4 Conclusie

In dit hoofdstuk wordt een korte samenvatting gegeven van de onderzoeksresultaten. Dit wordt gedaan aan de hand van de onderzoeksvragen.

4.1 Conclusie parkeeronderzoek

Het parkeeronderzoek is uitgevoerd in de periode van 3 tot en met 7 juni op twee doordeweekse dagen (dinsdag/donderdag) en een winkelpiekdag (zaterdag). Het betreft een onderzoek naar de parkeerdruk, -motieven en herkomst van parkeerders. De volgende onderzoeksvragen en -antwoorden zijn van toepassing:

- **Wat is de daadwerkelijke (openbare) parkeercapaciteit in het onderzoeksgebied?**
- **Wat is de parkeerdruk en bezettingsgraad in het onderzoeksgebied?**
- **Hoeveel bewoners, langparkeerders en kortparkeerders (motief) maken gebruik van de parkeervoorzieningen in het onderzoeksgebied?**
- **Wat is de herkomst van de geparkeerde voertuigen?**

In totaal zijn 1.433 openbare parkeerplaatsen in het onderzoeksgebied aanwezig. Het aantal parkeerplaatsen in het deelgebied Nude-Buurt is 1.091. Het aantal openbare parkeerplaatsen in het deelgebied Nudepark is 342. In het onderzoeksgebied zijn 1.153 openbare parkeergelegenheden of parkeerplaatsen beschikbaar voor algemeen gebruik, 17 parkeergelegenheden zijn alleen bestemd voor gehandicapten- parkeerders. Verder zijn in het onderzoeksgebied 16 parkeergelegenheden bestemd voor het opladen van elektrische voertuigen. Op eigen terrein zijn 247 plaatsen beschikbaar voor het parkeren.

► **Bezettingsgraad**

De gemeten bezettingsgraad in het gehele onderzoeksgebied is vrij constant en varieert tussen de 52% en de 59%. De hoogste bezettingsgraad is geregistreerd tijdens het onderzoeksmoment van dinsdag 3 juni om 23 uur (de nachtmeting). De bezettingsgraad was op dat moment over het hele onderzoeksgebied 59%. De laagste bezettingsgraad is waargenomen op dinsdag om 11 uur met 52% en 726 geparkeerde voertuigen. Wordt alleen gekeken naar Nude-buurt dan is het drukste meetmoment gelijk aan die van het hele onderzoeksgebied, dinsdag 3 juni om 23 uur met een bezettingsgraad van 69%. Wordt alleen gekeken naar het parkeren in Nudepark dan is de meting op donderdag 5 juni om 11 uur het drukste meetmoment, namelijk 49%. **De bezettingsgraad in het gehele onderzoeksgebied en ook in de deelgebieden ligt ruim onder de maximaal acceptabele bezettingsgraad van 85%.** Wel is het zo dat bij 14 secties tijdens 5 of meer meetmomenten een bezettingsgraad is geregistreerd van 85% of meer.

Bij 21 secties zijn tijdens 5 of meer meetmomenten voertuigen geregistreerd die foutgeparkeerd staan.



▶ **Parkeermotief**

Het parkeermotief toont aan dat op alle meetmomenten in het gehele onderzoeksgebied het aandeel bewoners het hoogste is. Dit geldt ook voor het deelgebied Nude-buurt. In het deelgebied Nudepark is de verdeling van het motief (bewoner/nachtparkeerder, langparkeerder, kortparkeerder) overdag op de werkdagen meer in evenwicht. Op zaterdag overdag is het percentage kortparkeerder het hoogst.

▶ **Herkomstanalyse**

Het grootste deel van de geregistreerde voertuigen is afkomstig uit het onderzoeksgebied zelf (gemiddeld 50,3% over de drie onderzoeksdagen). Uit Wageningen-Kern is 11,9% van de parkeerders afkomstig. Overige herkomstwoonplaatsen met 100 voertuigen of meer zijn Ede, Veenendaal, Rhenen en Renkum.

Het percentage 'Onderzoeksgebied' is op alle meetmomenten van 15 uur het hoogst is, wanneer gekeken wordt naar het gehele onderzoeksgebied en naar het deelgebied Nude-buurt. In deelgebied Nudepark komen de meeste parkeerders uit de omliggende gemeenten (Binnen 25 kilometer van de gemeentegrens), namelijk ongeveer een derde van het totaal aantal parkeerders. Iets lager ligt het percentage parkeerders uit Wageningen-Kern, ongeveer 30%.



Begrippenlijst

Bezettingsgraad

Het aantal geparkeerde voertuigen als percentage van de parkeercapaciteit. Dit geeft aan hoeveel procent van de parkeercapaciteit bezet is.

Bewoner/nachtparkeerder

Het parkeermotief "Bewoner" verwijst naar een parkeerder die tijdens de nachtelijk meting van het parkeeronderzoek is waargenomen. Dit motief wordt voornamelijk toegekend aan parkeerders die vermoedelijk in de nabijgelegen woonomgeving verblijven, zoals vaste bewoners van het gebied. Het kan echter ook betrekking hebben op parkeerders die tijdelijk in de buurt overnachten, bijvoorbeeld gasten van hotels, logés bij familie of vrienden. Het parkeermotief "Bewoner" houdt dus rekening met zowel vaste bewoners als tijdelijke bezoekers die 's nachts een parkeerplaats innemen in het betreffende onderzoeksgebied. Wanneer deze parkeerders op andere meetmomenten zijn geregistreerd, worden zij eveneens als bewoner aangemerkt. Dit impliceert dat de status van "Bewoner" consistent wordt toegepast, ongeacht het moment van registratie, zolang de parkeerder voldoet aan de criteria die wijzen op een verblijf in het gebied gedurende de nachtelijke uren.

Foutparkeren

Het foutparkeren verwijst naar situaties waarin voertuigen niet volgens de gelende parkeerregels of -voorschriften geparkeerd staan. Dit kan betekenen dat voertuigen geparkeerd zijn op plaatsen waar dit niet is toegestaan, zoals op stoepen of op plekken die voor andere verkeersdoeleinden zijn gereserveerd. Het vastleggen van foutparkeren in een parkeeronderzoek geeft inzicht in mogelijk ongewenst parkeergedrag.

Gereguleerd gebied

Het gebied waar regulering van het parkeren plaats heeft door betaald parkeren of door vergunninghoudersparkeren of door een parkeerschijfzone (vaak ook blauwe zone genoemd) of door een combinatie van het hiervoor vermelde.

Kortparkeerder (bezoeker)

Dit zijn voertuigen die voor een kortere tijd geparkeerd staan (doorgaans korter dan twee uur). Dit zijn bijvoorbeeld bezoekers, bij vrienden of familie, maar ook personen die kort parkeren om winkels, restaurants of andere voorzieningen te bezoeken.

Langparkeerder (werknemer)

Dit zijn voertuigen die voor een langere tijd geparkeerd staan (doorgaans langer dan twee uur). Dit zijn bijvoorbeeld werknemers of forensen.

Maatgevende moment

Het meetmoment met de hoogst waargenomen bezettingsgraad.

Obstakel

Een obstakel is een niet zelfstandig rijdend voertuig of voorwerp welke capaciteit in beslag neemt. Denk hierbij aan een aanhangwagen, een container of ander bouwmetaal.



Parkeercapaciteit

Dit geeft aan hoeveel voertuigen in het gebied kunnen parkeren.

Parkeerdruk

Het aantal gelijktijdig bezette parkeerplaatsen van een parkeervoorziening.

Parkeermotief

Het motief waar iemand mee staat geparkeerd. Hier wordt onderscheid gemaakt in 'bewoner', 'langparkeerder' en 'kortparkeerder'.

Parkeerplaats

De ruimte die bedoeld is voor één parkerende personenauto.

Parkeerterrein

Niet tot de weg behorend terrein bestemd voor het parkeren van voertuigen.

Parkeren op eigen terrein

Een parkeerplaats ligt op eigen terrein als de parkeerplaats:

in eigendom is bij de bewoner;

of is uitgegeven in erfpacht, verhuurd of in gebruik gegeven aan de bewoner;

of in de bouwvergunning, de huur- of koopovereenkomst of de erfpachtvoorwaarden is vastgelegd als parkeergelegenheid voor het adres van de bewoner/gebruiker.

Sectie

Een deel van de (openbare) ruimte. Een groter gebied wordt vaak opgedeeld in secties, waarbinnen eventueel weer deelsecties of subsecties kunnen worden onderscheiden. Zo kan een straat opgedeeld worden in secties van een bepaalde vaste lengte (bijvoorbeeld 50 meter) of van straathoek tot straathoek. Een stad kan bijvoorbeeld ingedeeld worden in secties (de wijken).



Bijlagen



Bijlage 1 Parkeerinventarisatie

(Ook beschikbaar in digitale dataset)

B1.1 Visualisatie parkeersectie-indeling;

B1.2 Tabel parkeercapaciteit.

Digitale bijlagen met onderzoeksresultaten

Naam: **P253313 02 Bijlagen parkeeronderzoek De Nude, Wageningen juni 2025**



Bijlage 2 Tabellen onderzoeksresultaten parkeeronderzoek

(Alleen beschikbaar in digitale bijlagen)

ONDERZOEKSRESULTATEN

B2.1 Tabel parkeerdruk (aantal geparkeerde voertuigen)

B2.2 Tabel bezettingsgraad

B2.3 Tabel parkeermotief

B2.4 Tabel herkomst van parkeerders

Digitale bijlagen met onderzoeksresultaten

Naam: P253313 02 Bijlagen parkeeronderzoek De Nude, Wageningen juni 2025



Bijlage 3 Visualisaties

bezettingsgraad/motief

(Alleen beschikbaar in digitale bijlagen)

- B3.1 Dinsdag 3 juni 2025; 15 uur**
- B3.2 Donderdag 5 juni 2025; 15 uur**
- B3.3 Zaterdag 7 juni 2025; 15 uur**

Digitale bijlagen met onderzoeksresultaten

Naam: **P253313 02 Bijlagen parkeeronderzoek De Nude, Wageningen juni 2025**



Bijlage 4 Visualisaties herkomst van parkeerders

(Alleen beschikbaar in digitale bijlagen)

- B4.1 Dinsdag 3 juni 2025; 15 uur**
- B4.2 Donderdag 5 juni 2025; 15 uur**
- B4.3 Zaterdag 7 juni 2025; 15 uur**

Digitale bijlagen met onderzoeksresultaten

Naam: **P253313 02 Bijlagen parkeeronderzoek De Nude, Wageningen juni 2025**

